

L'ORIENTATION APRES LA

3ÈME

Permanence Madame VEROVE

APRÈS LA 3^{ème}

Mme Vérove Psychologue de L'Education Nationale

Permanence au collège : le jeudi (une fois sur 2) toute la journée, l'élève peut venir seul ou accompagné des parents.

Prendre rendez - vous auprès de Madame Isserte, la secrétaire

Le Centre d'Information et d'Orientation (CIO) de Figeac

: 6 avenue Bernard Fontanges 05 67 76 55 66

Permanence fixe le vendredi + entretien téléphonique

Le CIO est ouvert pendant les vacances scolaires

Construire mon projet d'orientation 3ème

Pour réussir mon orientation et mon affectation, je réfléchis sur :

- mes intérêts (matières préférées, activités extra-scolaires...)
- mes capacités (résultats scolaires, facilités d'apprentissage...)
- mes limites (internat, moyen de transport, maître d'apprentissage...)

CALENDRIER ET PROCEDURES D'ORIENTATION

De Septembre à Décembre

- Réunion parents
- Entretiens possibles tout au long de l'année
- (psychologue Education Nationale, professeurs principaux)
- Passation de questionnaire :
 - Quiz métiers ONISEP, quels métiers pour moi
- Recherche de stage
- A partir de décembre, pré-inscription avec les établissements privés

CALENDRIER ET PROCEDURES D'ORIENTATION

De Janvier à Mars

- Possibilité de journées d'immersion dans les établissements
- Saisie des vœux par le service en ligne orientation (intentions d'orientation)
- Je m'interroge sur mon projet, mes capacités, mes méthodes de travail

CALENDRIER ET PROCEDURES D'ORIENTATION

De Mars à Mai

- Je me renseigne sur les journées portes ouvertes
- (Pour 2026, 14 Mars au lycée de Saint Céré et le lycée Hôtelier à Souillac, 21 mars pour le lycée Champollion à Figeac, toutes les infos sur Onisep)
- Si je souhaite partir en apprentissage (avoir 15 ans et avoir validé la 3ème), je contacte le CFA (il peut y avoir des tests de positionnement)
- Je suis vigilant pour les démarches administratives ou les conditions de recrutement (demande de dérogation, sections sportives, BACHIBAC..)
- Saisie des vœux définitifs (*l'an dernier du 05/05 au 26/05*)

Construire mon projet d'orientation 3ème

Attention pour l'apprentissage,

il y a maintenant **des tests de positionnement** (français, mathématiques),
réunion d'information les mercredis à 14h, avec la **chambre des métiers du Lot**
à Cahors (contacter Sarah Delpéch 05.65.35.13.55)

Pour les **CFA Académiques du Lot** , 07 77 34 32 65

Pour le **CFAA CFPPA de Lacapelle Marival**, Clara Mas Orea 06.23.04.28.79

Pour les CFA en LP, contacter directement les lycées

CALENDRIER ET PROCEDURES D'ORIENTATION

De Juin à Juillet

- Tour de sécurisation (*l'an dernier le 16 juin*)
- Passation du DNB le jeudi 25 et vendredi 26 juin 2026
- Inscription dans les établissements avant de partir en vacances, au risque de perdre sa place !

Saisie des vœux (phase provisoire et définitive)

- teleservices.education.gouv.fr

Les parents expriment et saisissent leur demande sur le **Téléservices orientation (TSO) Saisie des intentions provisoires** (2nde gt, 2nde pro, 1ère année de CAP).

Le rang détermine l'ordre de préférence.

Attention nouveauté 2025 :

III- Simplification de la saisie des familles entre le service en ligne orientation et le service en ligne affectation

Afin de simplifier les procédures d'orientation et d'affectation, les familles n'auront plus à saisir la demande inhérente aux voies d'orientation via le service en ligne orientation puis leurs vœux d'affectation via le service en ligne affectation. Cette année, durant la phase définitive, les vœux saisis par les familles depuis le service en ligne affectation alimenteront directement le service en ligne orientation.



① Actualités

| ② Orientation

Choix d'orientation

Deuxième trimestre

Vous choisissez une ou plusieurs voies d'orientation parmi les possibilités suivantes :

- 2^{de} générale et technologique ou 2^{de} STHR ;
- 2^{de} professionnelle ;
- 1^{re} année de CAP ou de CAP agricole.

Le conseil de classe du deuxième trimestre indiquera pour chaque voie d'orientation demandée son avis (favorable, réservé ou défavorable).

Vous pourrez consulter l'avis du conseil de classe et en accuser réception.

Les choix d'orientation et les avis provisoires du conseil de classe sont indicatifs et sont le début d'un dialogue qui prépare le choix définitif de fin d'année.

Comme pour l'étape de saisie des choix, le représentant légal est guidé dans la démarche à suivre.

Mes services

Parents &



Actualités

Orientation

Avis provisoires d'orientation

Deuxième trimestre

Après avoir pris connaissance de l'avis du conseil de classe, vous accusez réception des avis provisoires. Pour préparer votre choix définitif de fin d'année, vous pouvez prendre rendez-vous avec le professeur principal et le psychologue de l'éducation nationale.

La participation aux journées portes ouvertes des lycées et aux salons d'orientation permet de poursuivre la réflexion.

[Voir l'avis du conseil de classe](#)



Actualités

Orientation

Avis provisoires d'orientation

Deuxième trimestre



Cet avis vous permet de poursuivre la réflexion sur le projet d'orientation de votre enfant pour faire les choix définitifs de fin d'année.

Réponse du conseil de classe aux demandes des représentants légaux

RANG 1

2^{de} professionnelle

Avis favorable

Spécialité ou famille de métiers demandée : Restauration, relation client ou numérique

Sous statut scolaire.
Sous statut d'apprenti.

Un seul des représentants légaux de l'élève peut effectuer la saisie des choix d'orientation :

il doit saisir au moins 1 choix ;

- il peut saisir jusqu'à 3 choix (2de générale et technologique ou 2de STHR, 2de professionnelle, 1re année de CAP ou de CAP agricole) ;
- le rang détermine l'ordre de préférence ;
- les choix doivent être validés afin qu'ils soient pris en compte ;
- les choix peuvent être modifiés jusqu'à la date indiquée par le chef d'établissement

L'affectation en 2nde GT

- **de droit** dans le lycée de secteur (Saint Céré , Figeac), dépend du lieu d'habitation (quand l'équipe éducative valide la 2^{nde} GT **et que la décision d'orientation est 2^{nde} gt**)
- **Les options** : *Le choix définitif des enseignements optionnels en 2nde GT sera formulé par l'élève et sa famille au moment de l'inscription.*
- **Procédures particulières de recrutement en 2GT** : Les sections sportives, internationales et binationales ... ont des procédures spécifiques de recrutement (se rapprocher des lycées concernés)

Demande de dérogation

- ▶ **Toutes les demandes de dérogation sont traitées par ordre de priorité** de critères nationaux définis par le ministère de l'Éducation Nationale mentionnés ci-dessous et **dans la limite de la capacité d'accueil de l'établissement demandé.**
- ▶ **1** Élèves souffrant d'un handicap
- ▶ **2** Élèves bénéficiant d'une prise en charge médicale importante à proximité de l'établissement, justifiée par un dossier médical
- ▶ **3** Boursiers sociaux
- ▶ **4** Élèves qui auront un frère ou une soeur scolarisé(e) dans l'établissement scolaire à la rentrée scolaire 2024
- ▶ **5** Les élèves dont le domicile, en limite de zone de desserte, est proche de l'établissement souhaité
- ▶ **6** Élèves qui doivent suivre un parcours scolaire particulier
- ▶ **7** Autre (Demande à motiver pour convenances personnelles)
- ▶ En cas de refus de la demande de dérogation, **l'élève rejoindra son lycée de secteur où il aura été affecté.**

Demandes d'admission dans un lycée privé

- Il est impératif pour les familles d'entreprendre une démarche de pré-inscription auprès de l'établissement privé, en les contactant par téléphone. Il ne suffit pas de les placer sur affelnet.

Inscription administrative

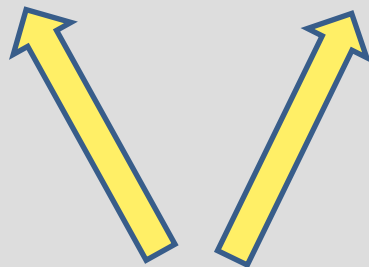
- Par télé-inscription à partir du **27 juin**
- En l'absence de démarche d'inscription et sans justification, la place sera considérée vacante et susceptible d'être proposée à un autre élève, en respectant l'ordre de la liste supplémentaire. En règle générale, vous avez trois jours pour inscrire votre enfant; le plus rapide étant le mieux !

LES DEUX GRANDES VOIES D'ORIENTATION

APRÈS LA 3^{ÈME} : 2 GRANDES VOIES D'ORIENTATION

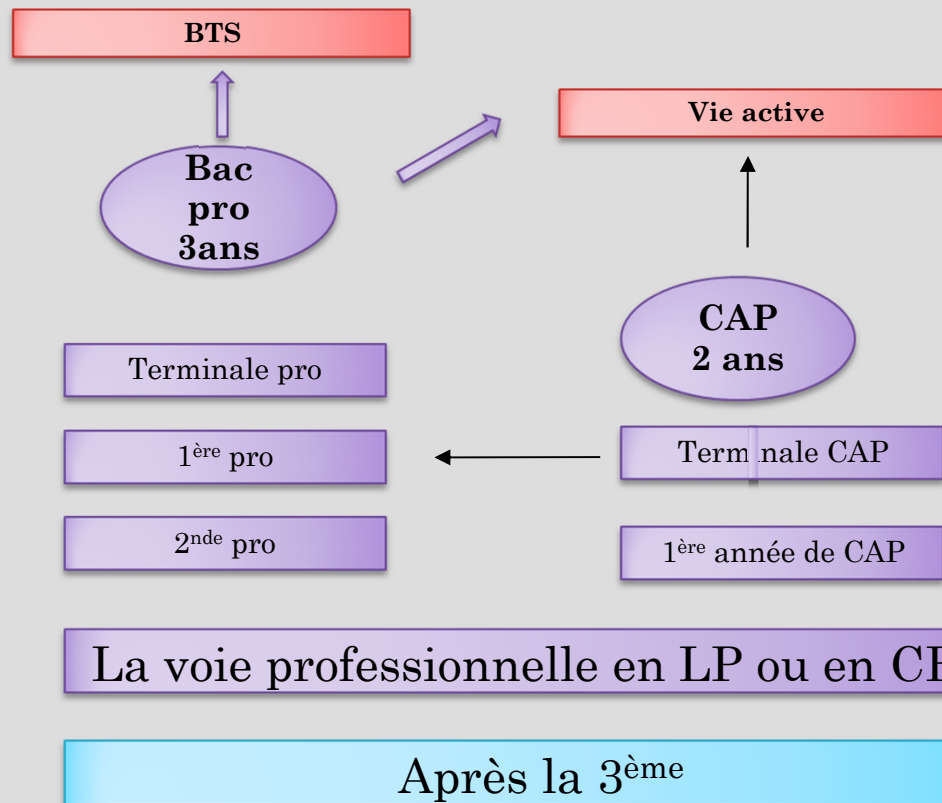
La voie Générale et Technologique en
lycée GT

La voie professionnelle en LP ou en
CFA



Après la 3^{ème}

La voie professionnelle



LES PRINCIPAUX SECTEURS D'ACTIVITES

Administration
Comptabilité

Santé Social
Soins

Physique
Chimie

Électricité
Électronique

Commerce
Vente

Textile
Habillement

Transport
Magasinage

Automobile
Mécanique
Productique

Hygiène
Sécurité

Art Artisanat

Bâtiment
Travaux
publics

Agriculture

Hôtellerie
Restauration
Alimentation

Industries
graphiques

Bois
Ameublement

Matériaux
(métaux,
plastiques,
papier)

Le CAP

Il dure généralement 2 ans mais peut se faire en 1 ou 3 ans selon le profil de l'élève

Objectif : Se former à un métier précis

Au programme :

- enseignement général = 30% de l'emploi du temps
- enseignements technologiques et professionnels = 70% de l'emploi du temps
- **dont PFMP période de formation en milieu professionnel de 12 à 14 semaines sur les deux ans**

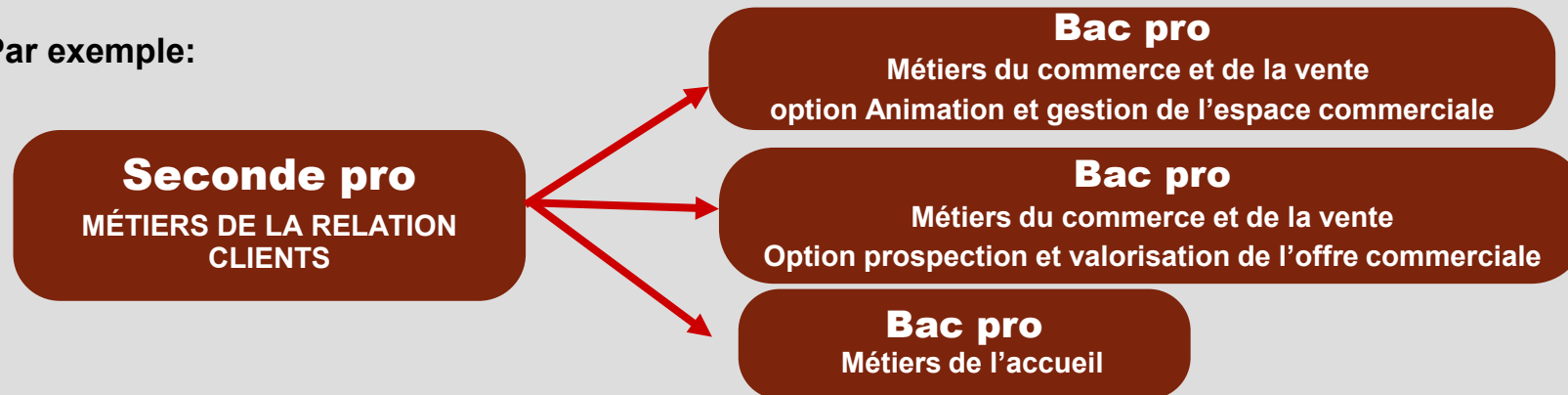
Le bac professionnel

BAC PRO (3 ans)

Objectif : Se former dans un champ professionnel.

On peut choisir une 2de avec famille de métiers et faire son choix définitif à la fin de la 2de

Par exemple:



Au programme :

- enseignement général (français, maths, Histoire-Géo, langue(s) vivante(s), EPS, arts appliqués) = 40% de l'emploi du temps
- enseignements professionnels = 60% de l'emploi du temps
- **dont stages: 18 à 22 semaines sur 3 ans**
- **S'ajoute la réalisation d'un chef d'oeuvre sur les 3 ans**
- **S'ajoute en Terminale un parcours différencié, avec des heures de soutien au parcours : soit vers la **poursuite d'études supérieures** soit **vers l'insertion professionnelle****

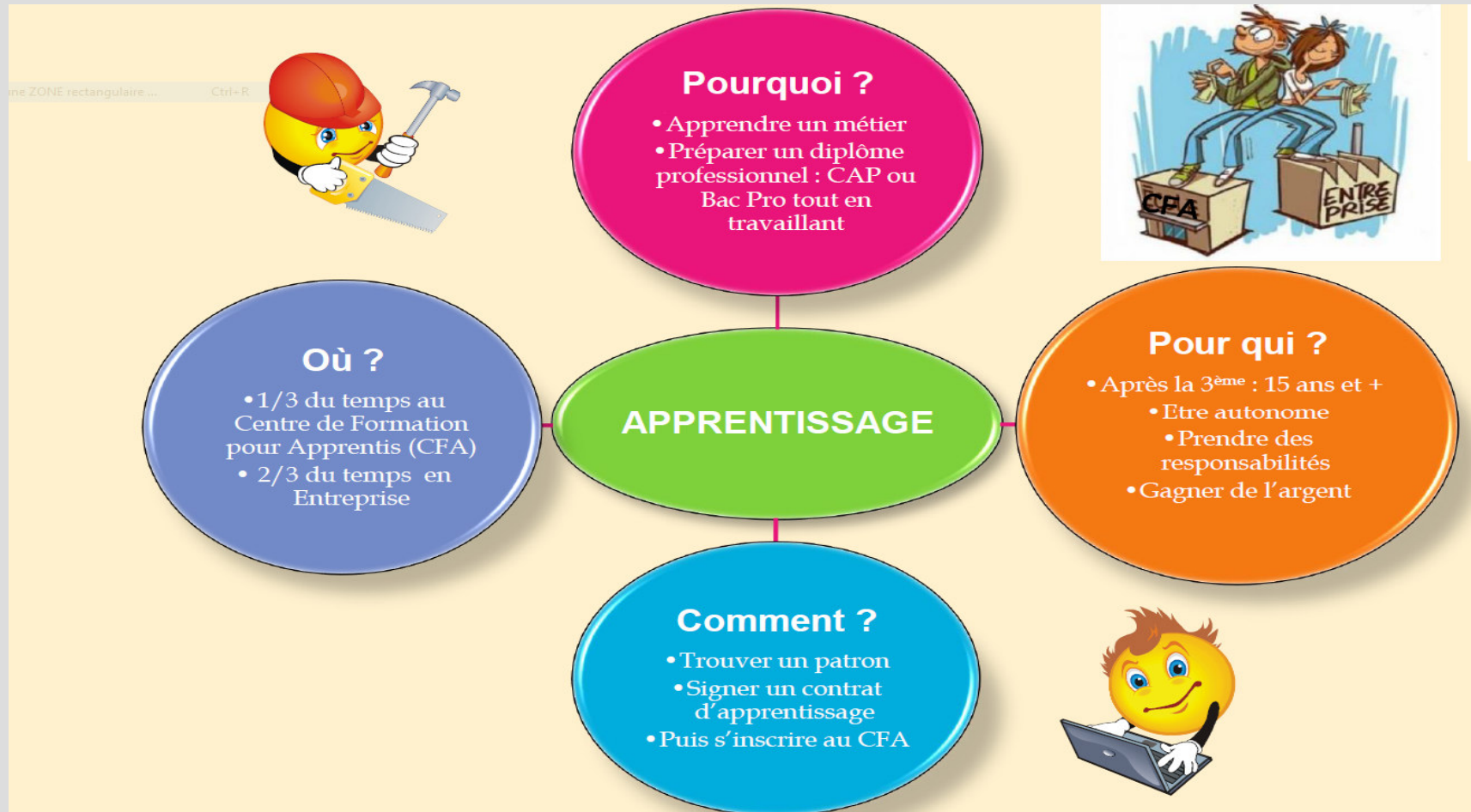
Poursuites d'études :

- Des places en BTS, dans le même domaine sont réservées

Résultats de l'affectation juin 2024

		Capacité accueil	Vœu 1	Total des vœux
Lycée Marot CAHORS	Bac pro ASSP	30	26	93
LP Champollion FIGEAC	Métiers de la relation client	12	10	53
Lycée Hôtelier Souillac	Métiers de l'alimentation	24	32	73
LP Monnerville Cahors	Maintenance des véhicules	20	24	79

L'alternance/ Le CFA



Rémunération de l'apprenti par mois la 1^{re} année

Avant 18 ans
27% du SMIC

486,00 €

18-20 ans
43% du SMIC

775,00 €

21-25 ans
53% du SMIC *

955,00 €

Rémunération de l'apprenti par mois la 2^e année

Avant 18 ans
39% du SMIC

703,00 €

18-20 ans
51% du SMIC

919,00 €

21-25 ans
61% du SMIC *

1 099,00 €

Rémunération de l'apprenti par mois la 3^e année

Avant 18 ans
55% du SMIC

991,00 €

18-20 ans
67% du SMIC

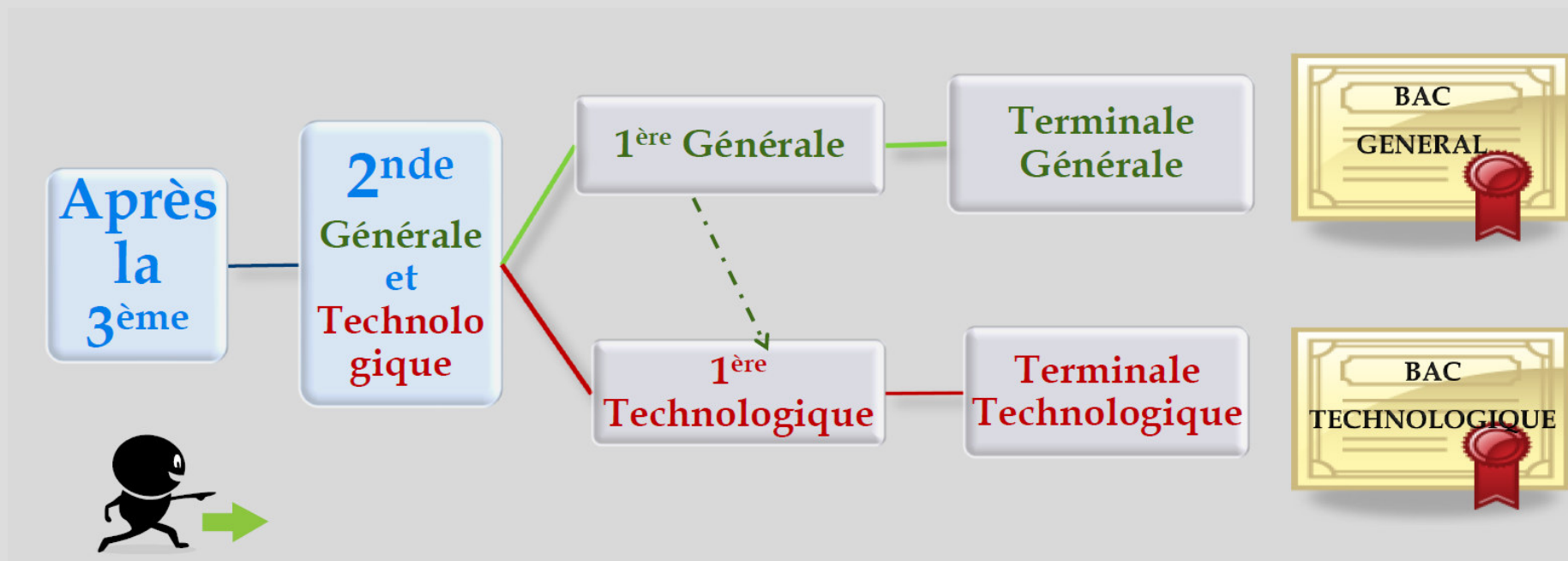
1 207,00 €

21-25 ans
78% du SMIC *

1 405,00 €

En janvier 2025, montant du SMIC BRUT mensuel: 1 801,8 €
Les montants indiqués correspondent au salaire brut

LA VOIE GENERALE ET TECHNOLOGIQUE



Tous les élèves de seconde générale et technologique suivent les mêmes enseignements hebdomadaires :

Français : 4 h

Histoire-géographie : 3 h

Langue vivante A (LVA) et langue vivante B (LVB) : 5 h 30

Mathématiques : 4 h

Physique-chimie : 3 h

Sciences de la vie et de la Terre : 1 h 30

Éducation physique et sportive (EPS) : 2 h

Enseignement moral et civique (EMC) : 18 h/an

Sciences économiques et sociales : 1 h 30

Sciences numériques et technologie : 1 h 30

ENSEIGNEMENTS OPTIONNELS	HORAIRE ELEVE / semaine
1 ENSEIGNEMENT GENERAL au choix parmi :	
Langues et cultures de l'Antiquité : latin	3H
Langues et cultures de l'Antiquité : grec	3H
Langue vivante C (LV C langue étrangère ou régionale)	3H
Arts : au choix parmi arts plastiques ou cinéma-audiovisuel ou danse ou histoire des arts ou musique ou théâtre	3H
Education physique et sportive	3H
Arts du cirque	6H
Ecologie-agronomie-territoires-développement durable (lycée agricole)	3H
1 ENSEIGNEMENT TECHNOLOGIQUE au choix parmi :	
Management et gestion	1H30
Santé et social	1H30
Biotechnologies	1H30
Sciences et laboratoire	1H30
Sciences de l'ingénieur	1H30
Création et innovation technologiques	1H30
Création et culture – design	6H
Atelier artistique	72H annuelles
Hippologie et équitation ou autres pratiques sportives (lycée agricole)	3H
Pratiques sociales et culturelles (lycée agricole)	3H
Pratiques professionnelles (lycée agricole)	3H

ENSEIGNEMENTS DE SPECIALITE - CYCLE TERMINAL

ENSEIGNEMENTS DE SPECIALITE	PREMIERE 3 au choix	TERMINALE 2 au choix
Arts	4H	6H
Biologie-écologie	4H	6H
Histoire-géographie, géopolitique et sciences politiques	4H	6H
Humanités, littérature et philosophie	4H	6H
Langues, littératures et cultures étrangères anglais	4H	6H
Littérature et LCA	4H	6H
Mathématiques	4H	6H
Numérique et sciences informatiques	4H	6H
Physique – chimie	4H	6H
Sciences de la vie et de la Terre	4H	6H
Sciences de l'Ingénieur	4H	6H
Sciences économiques et sociales	4H	6H
Au total :	12H	12H

En PREMIERE L'élève choisit **3** enseignements de spécialité.
4 h pour chacun, soit un total de 12 h

En TERMINALE L'élève conserve **2** enseignements de spécialité.
6 h pour chacun, soit un total de 12 h

Les bacs technologiques

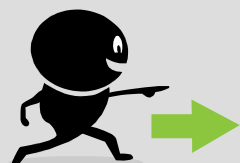
Le BAC ST2S

Sciences et Technologiques de la Santé et du Social



ENSEIGNEMENTS DE SPECIALITE	PREMIERE	TERMINAL
Physique – chimie pour la santé	3H	-
Biologie et physiopathologie humaines	5H	-
Chimie, biologie et physiopathologie humaines	-	8H
Sciences et techniques sanitaires et sociales	7H	8H
Au total :	15H	16H

Profil
<ul style="list-style-type: none"> •Sens des relations humaines •Goût pour le travail sanitaire et social •Autonomie •Esprit d'initiative •Sens du contact •Aptitude à communiquer et à travailler en équipe



BTS et BUT dans le domaine social (BTS ESF, But carrières sociales
BTS et BUT dans le domaine paramédical (BTS Diététique, BUT Génie biologique)

Etudes dans le domaine social : Educateur de jeunes enfants, Educateur spécialisé, Assistant de service social

Etudes dans le domaine paramédical : infirmier, manipulateur en électroradiologie, ..

Le BAC STL

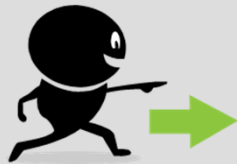
Sciences et Technologiques de Laboratoire



ENSEIGNEMENTS DE SPECIALITE	PREMIERE	TERMINALE
Physique – chimie et mathématiques	5H	5H
Biochimie - biologie	4H	-
Biotechnologie ou sciences physiques et chimiques en laboratoire	9H	-
Biochimie – biologie –biotechnologie ou sciences physiques et chimiques en laboratoire	-	13H
Au total :	18H	18H

Profil

- Travail d'équipe
- Goût pour la manipulation, la démarche expérimentale en laboratoire
- Sens de l'observation, rigueur



Les bacheliers STL accèdent en nombre en BTS (2 ans) ou en BUT (en 3 ans). Ils peuvent rejoindre une classe prépa ou postuler sur dossier dans les écoles d'ingénieurs qui recrutent après le bac (5 ans). Certaines écoles du paramédical ou de biologie leur sont également accessibles sur dossier ou concours.

Le BAC STMG

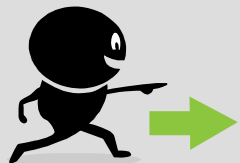
Sciences et Technologiques du Management et de la Gestion



ENSEIGNEMENTS DE SPECIALITE	PREMIERE	TERMINALE
Sciences de gestion et numérique	7H	-
Management	4H	-
Management, sciences de gestion et numérique avec 1 enseignement spécifique parmi : Gestion et finance Marketing (marketing) Ressources humaines et communication Systèmes d'information de gestion	-	10H
Droit et économie	4H	6H
Au total :	15H	16H

Profil

- Intérêt pour le fonctionnement des entreprises
- Goût pour les outils de communication et de bureautique
- Sens de l'organisation et de la communication



BTS ou BUT dans le domaine de la comptabilité, du commerce, de la gestion, de la communication, carrières juridiques, transport, assurance, banque, tourisme, immobilier...
Filière comptable, école de commerce
CPGE
Licence généraliste: AES, droit, communication...

Le BAC STI2D

Sciences et Technologiques de l'Industrie et du Développement Durable



ENSEIGNEMENTS DE SPECIALITE	PREMIERE	TERMINALE
Innovation technologique	3H	-
Ingénierie et développement durable (I2D)	9H	-
Ingénierie, innovation et développement durable 2I2D avec enseignement spécifique parmi : Architecture et construction Energies et environnement Innovation technologique et écoconception Systèmes d'information et numérique	-	12H
Physique – chimie et mathématiques	6H	6H
Au total :	18H	18H

Profil
<ul style="list-style-type: none"> •Goût pour les manipulations •Curiosité pour les technologies nouvelles, pour la fabrication, la conception



BTS ou BUT dans l'énergie, la logistique, maintenance
informatique industrielle, génie civil
CPGE TSI
Ecole d'ingénieurs en 5 ans avec un bon dossier scolaire

Le BAC STAV

Sciences et Technologiques de l'Agronomie et du Vivant



ENSEIGNEMENTS	PREMIERE	TERMINALE
Français	2H	2H
Philosophie	1H	1H
Histoire-Géographie	1H45	1H45
LV1 et LV2	2H	2H
Education physique et sportive	2H30	2H30
Mathématiques	2H30	2H30
Informatique	0H30	0H30
Physique –chimie	2H15	2H15
Education socioculturelle	1H30	1H30
Sciences économiques, sociales et de gestion	1H45	1H45
Biologie – écologie	2H30	2H30
Sciences et techniques agronomiques	1H45	1H45
Enseignements facultatifs		
Pratiques physiques et sportives	2H à 3H	2H à 3H
Langue vivante 3	2H à 3H	2H à 3H
Hippologie et équitation	2H à 3H	2H à 3H
Pratiques sociales et culturelles	2H à 3H	2H à 3H
Pratiques professionnelles	2H à 3H	2H à 3H
Accompagnement personnalisé	2H	2H
Espaces d'initiatives locales	2H à 3H	2H à 3H
Heures de vies de classe	10 H / an	10H /an

Profil

- Goût pour la manipulation et l'expérimentation
- Curiosité pour la biologie, l'agriculture, l'écologie et l'agroalimentaire.

Les BTS Agricoles, accessibles sur dossier : *Aménagements paysagers, *Analyse et conduite de systèmes d'exploitation, *Gestion et maîtrise de l'eau, *Gestion forestière, *Gestion et protection de la nature, *Industries agroalimentaires, *Production horticole, animales, aquacoles, *Technologies végétales ou Technico-commercial, etc. **Les BTS** Agro-équipements, Industries céréalières, Qualité dans l'industrie agroalimentaire et les bio-industries. **Les BUT** Génie biologique option Agronomie, Génie de l'environnement ou Industries alimentaires et biologiques

Les classes prépas : TB sont les plus appropriées.

Les licences en biologie, voire en chimie. Pour mettre toutes les chances de son côté, mieux vaut, au préalable, suivre une année de remise à niveau scientifique.

Les certificats de spécialisation agricole (CSA) : formation d'un an en apprentissage accessible après un bac ou un BTSA

Les écoles spécialisées et écoles d'ingénieurs



Le BAC STHR

Sciences et Technologiques de L'hôtellerie et de la Restauration

A choisir dès l'entrée en 2nde



ENSEIGNEMENTS DE SPECIALITE	PREMIERE	TERMINALE
Enseignement scientifique alimentation environnement (ESAE)	3H	-
Sciences et technologies culinaires et des services	10H	-
Sciences et technologies culinaires et des services – enseignement scientifique alimentation-environnement (ESAE)	-	13H
Economie – gestion hôtelière	5H	5H
Au total :	18H	18H

Profil

- Goût et sens du contact humain
- Etre rigoureux, méthodique
- Volontaire et esprit de persévérance
- Autonomie et sens des responsabilités
- Goût du travail en équipe
- Résistance physique



BTS les plus adaptés : Management en hôtellerie et restauration option management d'unité:

- de restauration - de production culinaire - d'unité d'hébergement. **BUT envisageables** : Gestion des entreprises et des administrations *Gestion administrative et commerciale des administrations *Gestion logistique et transport *Techniques de commercialisation

BP Brevet professionnel : *Barman *Gouvernante *Arts du service et commercialisation en restauration *Sommelier

FC Formations complémentaires d'initiative locale (FCIL) : *Accueil et service de la clientèle anglophone *Agent de la restauration commerciale *Arts de la table Chef de rang *Conciergerie d'hôtel *Cuisine de la mer **MC Mentions complémentaires** : *Accueil-réception *Art de la cuisine allégée *Cuisinier en desserts de restaurant *Employé barman *Employé traiteur *Organisateur de réception *Sommellerie

Le BAC STD2A

Sciences et Technologiques du Design et des arts appliqués



3 Enseignements de spécialités en 1^{ère}

- Physique chimie, outils et langages numériques, design et métier d'art
- et 2 en Terminale:
- Analyse et méthodes en design
- Conception et création en design et métiers d'art.

Profil

attirés par les applications de l'art (graphisme, mode, design...) et par la conception et la réalisation d'objets (vêtements, meubles, ustensiles...) ou d'espaces.



DNMADE (diplôme national des métiers d'art et de design), en 3 ans, qui permet une poursuite d'études en **master** (bac + 5). Ils peuvent également tenter d'entrer dans une **école d'art**, publique ou privée. L'université est accessible aux STD2A, avec un bon niveau

Le BAC S2TMD

Sciences et Techniques du Théâtre de la Musique et de la Danse A choisir dès l'entrée en 2nde



Enseignements de spécialités en 1^{ère} et Tale:
-économie, droit et environnement du spectacle vivant
-culture et sciences chorégraphiques ou culture et sciences musicales ou culture et sciences théâtrales
-pratique chorégraphique ou musicale ou théâtrale.

Profil

- Solide bagage musical / danse /théâtre: tests de niveaux en formation musicale et en instrument / Danse / théâtre
- Passionné de musique et / ou de danse et/ou théâtre



Intégrer un des deux **Conservatoires Nationaux de Supérieurs de Musique et de Danse** (CNSMD), l'un à Paris et l'autre à Lyon, accessibles sur concours.
Ou un des **Conservatoires à Rayonnement Régional (CRR) et départemental (CRD)** pour préparer un diplôme national d'orientation professionnelle (**DNOP**)
Les formations universitaires en musique, théâtre ou danse (rares)

MERCI DE VOTRE ATTENTION

